

TOPスピード&POWERファスニング

**JPF**

日本パワーファスニング株式会社

証券コード:5950

# Japan Power Fastening

第47期事業のご報告

平成21年1月1日～平成21年12月31日



# 株主の皆さまへ

株主の皆さまにおかれましては、ますますご清祥のことと心からお喜び申し上げます。

第47期(平成21年1月1日～平成21年12月31日)の事業のご報告を行うにあたりまして、株主の皆さまのいつに変わらぬご理解と暖かいご支援に厚く御礼申し上げます。

さて、当事業年度を振り返りますと、前年度に発生した米国の金融危機に端を発した世界的な経済環境の悪化に伴う輸出の停滞や国内需要の低迷により、エコ家電やエコカー等の政策効果や在庫調整の一巡により持ち直しの動きが一部で見られたものの、全体の景気は非常に厳しい状況で推移いたしました。

当社グループに関連が深い建築市場や自動車・家電市場におきましても、それらの影響を大きく受け、当社グループ製品の需要は低調なまま推移し、誠に遺憾ながら大幅な減収減益となり、無配という結果となりました。株主の皆さまには、心からお詫び申し上げます。

今後も関連市場の停滞や素材価格の急変など厳しい事業環境が続くと予想されますが、当社グループで保有する中国生産拠点や環境配慮型の表面処理設備等の強みをさらに活かし、積極果敢な事業活動を行っていく所存であります。また、新たな事業として新規参入することとなった太陽光発電パネル組立事業について基盤整備を進め、来年度からの収益の柱として取り組んでまいります。

当社グループは、ものづくりの原点に帰り、良質な製品を適正なコストで生産することはもとより、企業の信頼性を一層向上させ、すべてのステークホルダーの皆様に信頼される企業を目指してまいります。また、当社グループにおいては当期から導入されました「財務報告に係る内部統制報告制度」についても的確に対応を進めてまいります。

株主の皆様には、業績の悪化等により大変ご心配をおかけしておりますが、収益向上をはかるとともにIR・広報活動を通じて皆様への積極的な情報開示と円滑なコミュニケーションをはかり、経営の透明性をより高めるよう努める所存でありますので今後ともご支援賜りますようお願い申し上げます。

日本パワーファスニング株式会社

代表取締役社長

工 肥 雄 治

## (Q&A-1) 当期の連結業績の概況は？

事業環境が悪化する中、当社グループは総合ファスニングメーカーとして、作業性、耐久性、耐震性、そして環境保全に適合する付加価値の高い製品の開発・販売に取り組み、また、収益改善のために中国現地法人への生産移管等の原価低減策や早期退職優遇制度等の固定費削減策を実施いたしました。新たな事業活動に関しましては、中国での住宅建築事業や豊岡工場での太陽光発電パネル組立事業のための基盤整備を行いました。

しかしながら、当期の連結業績につきましては、売上高は8,448百万円(前期比20.4%減)、経常損益は386百万円の損失(前期は141百万円の経常利益)となり、遊休土地の売却益等の特別利益がありましたが、「棚卸資産の評価に関する会計基準」の適用に伴うたな卸資産評価損90百万円及び早期退職に伴う特別退職金103百万円の発生や繰延税金資産の見直しを行ったこと等により646百万円の当期純損失(前期は28百万円の当期純損失)となりました。

## (Q&A-2) 次期の見通しは？

次期の見通しにつきましては、景気の一部に持ち直し傾向があるものの、引き続き、企業業績の低迷、雇用環境の悪化、為替相場の変動等の不安要素は存在しており、今後も厳しい事業環境が続くものと予想されます。

「建築用ファスナー及びツール関連事業」につきましては、長期的にも市場拡大が望めない中、現場に密着した営業活動を積極的に行い、中国現地法人を含めた生産・物流体制の再構築を行い、良質で信頼性のある製品・サービスを提供してまいります。また、新たに開始する太陽光関連事業につきましては、初期流動から本格生産に至る生産対応を確実に遂行してまいります。

「自動車・家電等部品関連事業」につきましては、政府の景気対策により回復しつつあるものの先行き不安も残りますので、生産・販売体制の見直し等収益の確保に注力し、また、内需拡大が期待できる中国市場への拡販を進めてまいります。

次期(第48期)の連結業績計画

(単位:百万円)

売上高	経常利益	当期純利益	年間配当金
10,000	200	50	0~2円

# 事業部門別の概況

## 建築用ファスナー及びツール関連事業

当事業の主力市場である新設住宅の着工につきましては、個人の住宅購入意欲の減退等により、前年度に比べ27%減という極めて低い水準で推移しました。

このような環境のもと、当社グループは主力製品であるドリルねじ及びせっぽうボード用特殊ねじのシェア拡大を目指し、全社的な拡販活動を行い、生産・物流体制の再構築等の原価低減活動を

行ってまいりました。そのほか、販路拡大を目指し、大幅に施工性を改善したアンカーを新しい梱包形態で発売いたしました。しかしながら、業績におきましては市場の悪化を補うことができず、外部売上高は6,322百万円(前期比19.7%減)となり、営業損益は230百万円の損失(前期は181百万円の営業利益)となりました。



住宅用締結金具

ガス式びょう打機

あと施工アンカー

- |      |                               |                               |
|------|-------------------------------|-------------------------------|
| 主な製品 | ■ ドリルねじ(テクス、MBテクス、ハイパーテクス)    | ■ せっぽうボード用特殊ねじ(コンストB等)        |
|      | ■ ドライウォール用特殊ねじ(コンストB、ハイロー等)   | ■ ALC用特殊ねじ(アリンコ)              |
|      | ■ 木造用耐震ねじ(モックス)               | ■ コンクリート用特殊ねじ(タップコン)          |
|      | ■ あと施工アンカー(ダイナボルト、コブラ、タップスター) | ■ 特殊ピン、特殊ネイル                  |
|      | ■ 座金組込ナット(ケブス)                | ■ 住宅用締結金具                     |
|      | ■ ねじ連続打込機(バックオート)             | ■ ガス式釘・びょう打機(トラックファースト、スティード) |

### 建築用ファスナー 及びツール関連事業

74.8%

連結売上高  
8,448百万円

自動車・家電等部品  
関連事業

25.1%

その他0.1%

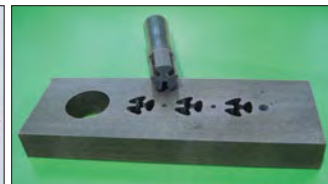
## 自動車・家電等部品関連事業

自動車業界並びに家電業界におきましても、世界的な経済環境の悪化等により国内の自動車生産台数は前年度比で31%減少となり、当事業関連の製品需要も大きく影響を受けました。

このような需要減に対して、新規製品の受注活動を強化するとともに品質向上や原価低減等の活動を行いました。しかしながら、外部売上高は2,116百万円(前期比22.3%減)となり、営業損益は16百万円の損失(前期は172百万円の営業利益)となりました。



ナット、ねじ、座金類



金型・治工具

- |      |                         |
|------|-------------------------|
| 主な製品 | ■ 座金組込ナット(ケブス)          |
|      | ■ 座金組込ねじ(セムス)           |
|      | ■ 波形ばね座金(スバック)          |
|      | ■ 歯付き座金                 |
|      | ■ 一般産業用締結ファスナー(薄板・小物ばね) |
|      | ■ 金型・治工具                |

# 『住宅用太陽電池モジュール(ソーラーパネル)組立事業』 組立生産開始いたしました。

当社は、株式会社カネカの指導の下、太陽電池モジュールの組立ラインを立ち上げ、平成21年12月10日に株式会社カネカより加工委託された製品に関するJETPVm認証※に製造工場として登録され、平成22年1月より組立生産を開始いたしました。

品質確保された太陽電池モジュールの安定供給はもとより、今後は当社の得意とする組立用ファスナーの開発や信頼性のある取付金具の太陽光関連事業分野への拡大にも積極的に取り組む予定であります。

(※) JETPVm認証とは？

財団法人電気安全環境研究所が、太陽電池モジュールのモデル毎に規格適合性試験、製造工場の品質管理体制等の確認を行い、認証を受けた太陽電池モジュールにJETPVm認証マークを表示して製造・出荷する制度です。



太陽電池モジュール



組立製造工場：当社豊岡工場

## 『カーボンフットプリント表示製品』 販売開始

当社は、業界で初めて、下館工場で生産しているステンレス製ドリルねじ51品目より「カーボンフットプリント」表示製品の販売を開始いたしました。

カーボンフットプリントとは、製品・サービスの原材料調達から廃棄・リサイクルに至るまでのライフサイクル全体を通じて排出される温室効果ガスの排出量をCO<sub>2</sub>に換算して、当該製品に簡易な方法で分かりやすく表示する仕組みをいいます。当社は、このCO<sub>2</sub>排出量を把握することにより、今後の削減目標値の設定と結果の判定を明確にすることを目指しております。

この取組みは、日経エコロジーや日経産業新聞など約10社の新聞や雑誌に掲載され、お客様から勉強会を依頼される等、各方面から多くの問い合わせをいただいております。

今後も業界のリーディングカンパニーとして、「ねじ1本」からのカーボンフットプリントの取組みを通じ、地球温暖化対策の取組みを行ってまいります。



▲「日経エコロジー」 2009年12月号 P12から転載



●日本パワーファスニングは独自算定のCFPを表示 環境報告書に掲載したほか、ネジ製品のパッケージに付けている

## 『パワーパック、パワーボックスシリーズ』 販売開始

当社は、販路拡大、知名度向上のために梱包形態をリニューアルし、少数使用の「パワーパック」・多数使用の「パワーボックス」シリーズの販売を開始し、ホームセンター、金物店等の商流に本格参入いたしました。

第1弾のねじ固定式あと施工アンカー「タップスター」では、まずは使っていただき製品の良さを知ってもらうために従来は別売りであった専用ソケットを同梱し、POPを製作して売り場を目立たせ、新規顧客獲得に取り組んでおります。

第2弾は溶接アンカー「ウェルドコブラ」に採用する予定です。



▲▶パワーパック

▲パワーボックス S・M・L

# 連結財務諸表 (要旨) 百万円未満は切り捨てて表示しております。

## ■ 連結貸借対照表

(単位:百万円)

科目	第47期 (平成21年12月31日現在)	第46期 (平成20年12月31日現在)	科目	第47期 (平成21年12月31日現在)	第46期 (平成20年12月31日現在)
<b>資産の部</b>			<b>負債の部</b>		
流動資産	6,782	7,034	流動負債	5,326	6,365
現金及び預金	1,460	839	支払手形及び買掛金	1,571	1,889
受取手形及び売掛金	2,616	2,651	短期借入金	2,358	2,537
たな卸資産	2,119	2,777	一年内返済予定長期借入金	809	1,257
繰延税金資産	8	76	その他	586	680
その他	588	703	固定負債	2,727	1,932
貸倒引当金	△11	△13	長期借入金	2,251	1,469
固定資産	6,015	6,376	退職給付引当金	147	236
有形固定資産	4,841	5,220	役員退職慰労引当金	31	34
建物及び構築物	1,614	1,727	再評価に係る繰延税金負債	191	191
機械装置及び運搬具	1,208	1,230	その他	106	0
土地	1,780	2,054	負債合計	8,054	8,297
その他	238	207	<b>純資産の部</b>		
無形固定資産	118	134	株主資本	4,004	4,752
投資その他の資産	1,055	1,021	資本金	2,550	2,550
投資有価証券	768	629	資本剰余金	1,888	1,888
繰延税金資産	80	161	利益剰余金	△284	462
その他	230	262	自己株式	△149	△148
貸倒引当金	△23	△32	評価・換算差額等	122	△57
資産合計	12,798	13,410	その他有価証券評価差額金	33	△80
			繰延ヘッジ損益	-	△11
			土地再評価差額金	60	36
			為替換算調整勘定	27	△1
			少数株主持分	617	417
			純資産合計	4,744	5,112
			負債・純資産合計	12,798	13,410

## ■ 連結損益計算書

(単位:百万円)

科目	第47期	第46期
	[平成21年 1月 1日から 平成21年12月31日まで]	[平成20年 1月 1日から 平成20年12月31日まで]
売上高	8,448	10,609
売上原価	6,642	7,982
売上総利益	1,806	2,626
販売費及び一般管理費	2,118	2,346
営業利益(△損失)	△ 311	280
営業外収益	48	63
営業外費用	124	201
経常利益(△損失)	△ 386	141
特別利益	97	75
特別損失	207	113
税金等調整前当期純利益(△損失)	△ 497	103
法人税、住民税及び事業税	6	49
法人税等調整額	157	36
少数株主利益(△損失)	△ 13	47
当期純利益(△損失)	△ 646	△ 28

## ■ 連結キャッシュ・フロー計算書

(単位:百万円)

科目	第47期	第46期
	[平成21年 1月 1日から 平成21年12月31日まで]	[平成20年 1月 1日から 平成20年12月31日まで]
営業活動による キャッシュ・フロー	117	530
投資活動による キャッシュ・フロー	56	△ 308
財務活動による キャッシュ・フロー	452	△ 184
現金及び現金同等物に 係る換算差額	△ 4	△ 41
現金及び現金同等物の 増減額	621	△ 3
現金及び現金同等物の 期首残高	839	842
現金及び現金同等物の 期末残高	1,460	839

## ■ 連結株主資本等変動計算書

第47期(平成21年1月1日から平成21年12月31日まで)

(単位:百万円)

	株主資本					評価・換算差額等					少数株主持分	純資産合計
	資本金	資本剰余金	利益剰余金	自己株式	株主資本 合計	その他有価証券 評価差額金	繰延ヘッジ 損益	土地再評価 差額金	為替換算 調整勘定	評価・換算 差額等合計		
平成20年12月31日残高	2,550	1,888	462	△ 148	4,752	△ 80	△ 11	36	△ 1	△ 57	417	5,112
連結会計年度中の変動額												
剰余金の配当	-	-	△ 35	-	△ 35	-	-	-	-	-	-	△ 35
土地再評価差額金の取崩	-	-	△ 24	-	△ 24	-	-	-	-	-	-	△ 24
当期純利益(△損失)	-	-	△ 646	-	△ 646	-	-	-	-	-	-	△ 646
自己株式の取得	-	-	-	△ 0	△ 0	-	-	-	-	-	-	△ 0
在外子会社の会計処理の変更に伴う増減	-	-	△ 40	-	△ 40	-	-	-	-	-	-	△ 40
株主資本以外の項目の連結会計年度中の変動額(純額)	-	-	-	-	-	114	11	24	29	179	199	379
連結会計年度中の変動額合計	-	-	△ 747	△ 0	△ 747	114	11	24	29	179	199	△ 368
平成21年12月31日残高	2,550	1,888	△ 284	△ 149	4,004	33	-	60	27	122	617	4,744

# 単体財務諸表

百万円未満は切り捨てて表示しております。

## ■ 貸借対照表

(単位:百万円)

科目	第47期	第46期	科目	第47期	第46期
	平成21年 12月31日現在	平成20年 12月31日現在		平成21年 12月31日現在	平成20年 12月31日現在
<b>資産の部</b>			<b>負債の部</b>		
流動資産	4,200	4,717	流動負債	3,384	4,363
現金及び預金	481	262	支払手形	518	723
受取手形	1,074	1,057	買掛金	552	682
売掛金	925	987	短期借入金	1,187	1,350
たな卸資産	1,367	1,875	一年内返済予定長期借入金	676	1,140
繰延税金資産	-	58	その他	449	467
その他	358	483	固定負債	2,089	1,295
貸倒引当金	△7	△7	長期借入金	1,655	866
固定資産	5,431	5,731	退職給付引当金	147	236
有形固定資産	2,858	3,311	再評価に係る繰延税金負債	191	191
建物	845	898	その他	95	0
機械及び装置	400	498	負債合計	5,473	5,658
土地	1,457	1,732	<b>純資産の部</b>		
その他	155	182	株主資本	4,062	4,845
無形固定資産	8	19	資本金	2,550	2,550
投資その他の資産	2,564	2,401	資本剰余金	1,888	1,888
投資有価証券	668	529	利益剰余金	△226	555
関係会社株式	1,738	1,615	自己株式	△149	△148
繰延税金資産	-	86	評価・換算差額等	94	△55
その他	181	194	その他有価証券評価差額金	33	△80
貸倒引当金	△23	△25	繰延ヘッジ損益	-	△11
資産合計	9,631	10,448	土地再評価差額金	60	36
			純資産合計	4,157	4,790
			負債・純資産合計	9,631	10,448

## ■ 損益計算書

(単位:百万円)

科目	第47期	第46期
	平成21年1月1日から 平成21年12月31日まで	平成20年1月1日から 平成20年12月31日まで
売上高	6,325	7,833
売上原価	4,967	5,849
売上総利益	1,357	1,984
販売費及び一般管理費	1,677	1,843
営業利益(△損失)	△319	140
営業外収益	20	39
営業外費用	72	115
経常利益(△損失)	△371	64
特別利益	89	16
特別損失	270	22
税引前当期純利益(△損失)	△552	57
法人税、住民税及び事業税	14	14
法人税等調整額	153	20
当期純利益(△損失)	△721	22

## ■ 株主資本等変動計算書

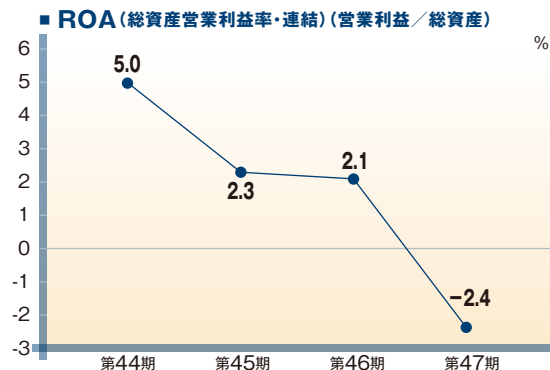
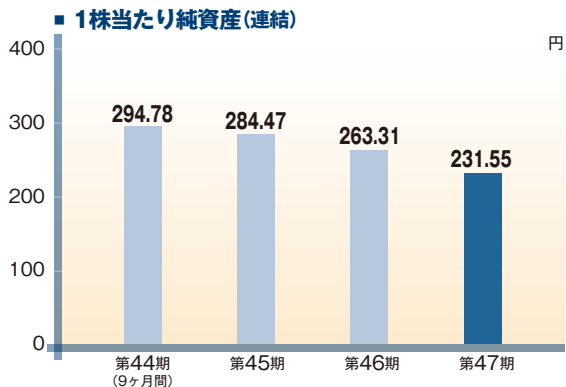
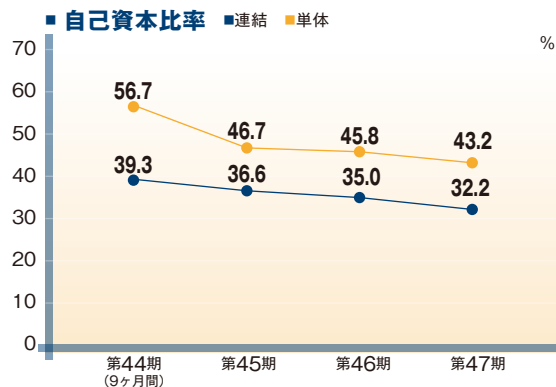
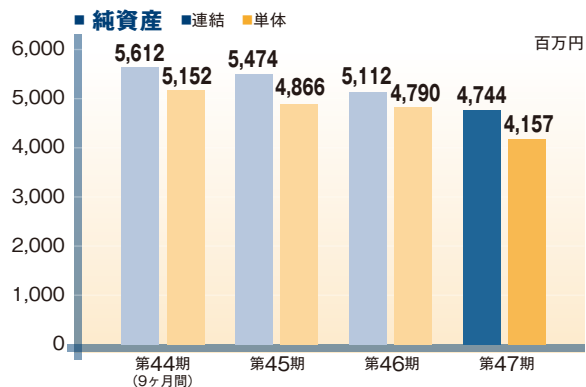
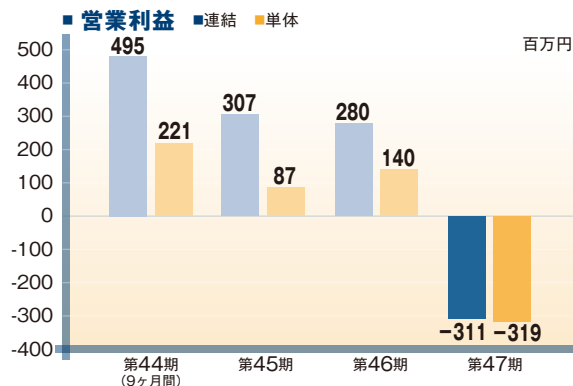
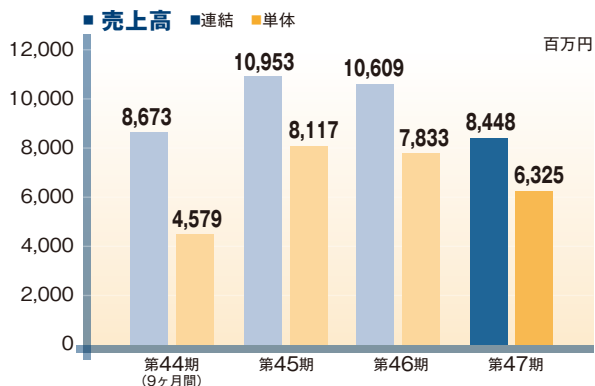
第47期(平成21年1月1日から平成21年12月31日まで)

(単位:百万円)

	株主資本					評価・換算差額等				純資産合計
	資本金	資本剰余金	利益剰余金	自己株式	株主資本合計	その他有価証券 評価差額金	繰延ヘッジ 損益	土地再評価 差額金	評価・換算 差額等合計	
平成20年12月31日残高	2,550	1,888	555	△148	4,845	△80	△11	36	△55	4,790
事業年度中の変動額										
剰余金の配当	-	-	△35	-	△35	-	-	-	-	△35
土地再評価差額金の取崩	-	-	△24	-	△24	-	-	-	-	△24
当期純利益(△損失)	-	-	△721	-	△721	-	-	-	-	△721
自己株式の取得	-	-	-	△0	△0	-	-	-	-	△0
株主資本以外の項目の事業年度中の変動額(純額)	-	-	-	-	-	114	11	24	150	150
事業年度中の変動額合計	-	-	△781	△0	△782	114	11	24	150	△632
平成21年12月31日残高	2,550	1,888	△226	△149	4,062	33	-	60	94	4,157

# 経営指標

第44期(平成18年12月期)は、決算期変更のため9ヶ月間(平成18年4月～平成18年12月)の変則決算となっております。  
平成19年1月1日付で子会社(ジェイ・ピー・エフ・ワークス株式会社)を吸収合併いたしました。



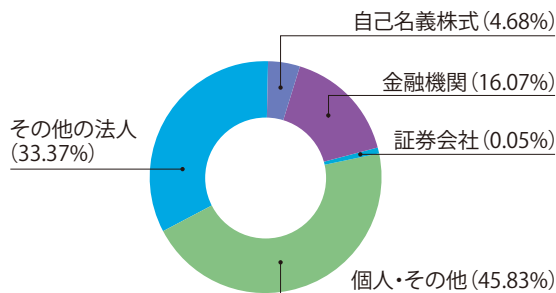
(注)ROAの第44期は12ヶ月換算で表記しております。

## 株式の状況

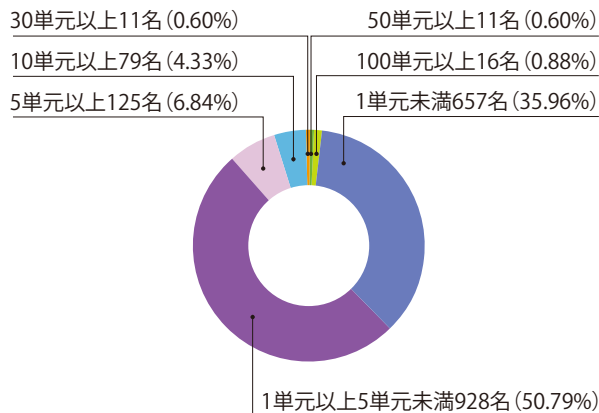
発行可能株式総数	39,800,000 株
発行済株式の総数	18,688,540 株
単元株式数	1,000 株
株主数	1,827 名

## 所有者別株式分布状況

単元単位で計算しております。



## 所有株式数別株主分布状況

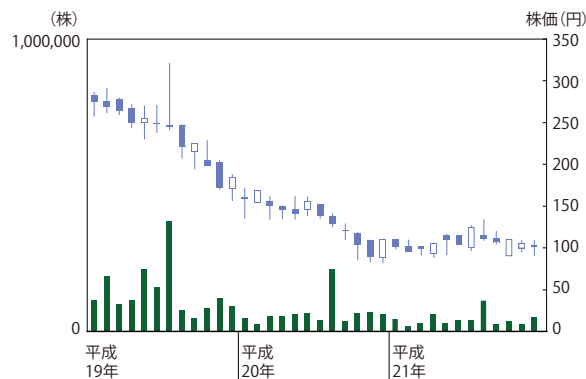


## 大株主

株主名	当社への出資状況	
	持株数(単位:千株)	出資比率
積水ハウス株式会社	3,877	20.75%
土肥雄治	1,713	9.17%
土肥智雄	1,505	8.05%
伊藤忠丸紅鉄鋼株式会社	1,000	5.35%
株式会社みずほ銀行	866	4.64%
ジェイ・ピー・エフ共栄会	857	4.59%
株式会社池田銀行	762	4.08%
株式会社滋賀銀行	753	4.03%
木田芳佑	436	2.33%
日本生命保険相互会社	378	2.03%

(注)自己株式を865千株保有しております。

## 株価の推移



# 会社概要

## JPFグループネットワーク

### 日本パワーファスニング株式会社

設立 昭和39年4月21日(登記上は昭和26年3月26日)  
資本金 2,550百万円  
事業内容 建築用ファスナー及びツールの製造・販売  
本社住所 〒531-0076 大阪市北区大淀中1丁目1番90号  
従業員数 191名  
営業拠点 仙台・北関東・東京・静岡・名古屋・富山・大阪・山口・福岡  
事業所 滋賀  
工場 下館・豊岡

#### ■役員(平成22年4月1日現在)

代表取締役社長 土肥雄治  
代表取締役専務 土肥智雄  
取締役常務執行役員 成田順一 大塚孝幸  
取締役執行役員 小山昇  
常勤監査役 狩野利昭  
社外監査役 本郷修 美濃浦利夫  
執行役員 川端満 山極幸雄 小西良幸

### 近江ニスコ工業株式会社

設立 平成5年7月14日  
資本金 200百万円  
事業内容 自動車・家電等部品の製造・販売  
本社住所 〒520-2412 滋賀県野洲市六条1018番地1  
従業員数 89名  
営業拠点 東京・名古屋・滋賀  
工場 滋賀

#### ■役員

代表取締役社長 田中政浩  
専務取締役 北脇眞治郎  
常務取締役 高谷重徳  
取締役 岩崎幸和 平井勝正 藤森治  
監査役 青木太郎

### 中国現地法人 蘇州強力五金有限公司

設立 平成5年10月29日  
資本金 11,400千USドル  
事業内容 金属製品製造販売  
本社住所 中華人民共和国 江蘇省太倉市  
従業員数 219名

#### ■役員

董事長 土肥雄治  
董事・総経理 王鋒

### 中国現地法人 蘇州強力電鍍有限公司

設立 平成8年5月8日  
資本金 700千USドル  
事業内容 表面処理及び鍍金加工  
本社住所 中華人民共和国 江蘇省太倉市  
従業員数 59名

### 中国現地法人 蘇州強力住宅組件有限公司

設立 平成20年8月28日  
資本金 1,000百万円  
事業内容 住宅用資材及び部品の製造・販売  
本社住所 中華人民共和国 江蘇省太倉市  
従業員数 133名

## 販売会社

### 東日本パワーファスニング株式会社

### 東海パワーファスニング株式会社

### 西日本パワーファスニング株式会社

### 北海道ニスコ販売株式会社



- 事業年度末 毎年 12 月 31 日
- 定時株主総会 毎年 3 月
- 期末配当受領株主確定日 毎年 12 月 31 日
- 中間配当受領株主確定日 毎年 6 月 30 日
- 株主名簿管理人 東京都中央区八重洲一丁目 2 番 1 号  
みずほ信託銀行株式会社
  
- 同事務取扱場所 東京都中央区八重洲一丁目 2 番 1 号  
みずほ信託銀行株式会社 本店証券代行部
  
- 郵便物送付先 〒168-8507  
東京都杉並区和泉二丁目 8 番 4 号  
みずほ信託銀行株式会社 証券代行部
  
- 電話お問い合わせ先 ☎0120-288-324 (通話料無料)  
専用ホームページ“お手続き内容”で  
一部届出用紙の出力ができます。  
<http://www.mizuho-tb.co.jp/daikou/>
  
- 公告掲載方法 日本経済新聞



<http://www.jpf-net.co.jp>

The screenshot shows the JPF website interface. At the top, there is a navigation menu with links: トップページ, 企業情報, 製品情報, 代理店, 環境活動, 経営情報, and お問い合わせ先. Below the menu is a large image of a power tool (a cordless drill) and its various accessories, including bits, gears, and a wrench. Below the image is a 'TOPICS' section with a list of recent news items and their dates. To the right of the news items is a small box with the text '連結子会社' and a list of affiliated companies: 日本パワーファスニング株式会社, 株式会社エスエスエス, and 株式会社エスエスエス.

